

Zagospodarowanie terenu nad tunelem Południowej Obwodnicy Warszawy (POW)



Zarząd Zieleni
m.st. Warszawy

Zagospodarowanie terenu nad tunelem Południowej Obwodnicy Warszawy

#ZieleńWarszawska

Działania podjęte przez ZZW

Koncepcja architektoniczno-urbanistyczna zagospodarowania terenu wzdłuż ul. Płaskowickiej i nad tunelem dla Południowej Obwodnicy Warszawy (wypracowana w konsultacjach społecznych w 2016 r. przez zespół biura projektowo-konsultingowego PROINWESTYCJA pod kierownictwem Katarzyny Łowickiej) **została przez ZZW dostosowana do możliwości realizacji inwestycji w ramach posiadanych środków finansowych oraz kompetencji ZZW związanych z kwestiami formalno-prawnymi dot. zagospodarowania terenu w pasie drogowym:**

1. Wskazano **elementy do realizacji przez ZZW w pierwszej kolejności** – tj.: nawierzchnie (aleje, chodniki i place), roślinność (wysoką i niską), drobne formy architektoniczne (ławki, kosze na śmieci, etc.).
2. Wskazano **elementy, które mogą zostać zrealizowane przez ZZW w dalszej kolejności i w ramach przyznaných środków finansowych** (pozostałych po wykonaniu pkt. 1) lub ewentualnie innej formy finansowania np. w ramach BO, środków bieżących ZZW, PPP – tj. place zabaw, siłownie terenowe, etc.
3. Wskazano **elementy będące poza kompetencjami ZZW do realizacji przez inne jednostki miejskie** – tj. ścieżka rowerowa, targowisko, obiekty sportowe.
4. Uwzględniono **ograniczenia techniczne w zagospodarowaniu terenu wynikające z jego lokalizacji na stropie tunelu**. Na podstawie wstępnych rekomendacji GDDKiA wzniesienia przewidziane na stropie tunelu zastąpiono skupinami krzewów, elementy wodne zastąpiono roślinnością ozdobną. Ponadto w koncepcji zaadaptowano elementy zagospodarowania terenu (odtworzone przez GDDKiA) – tj. parking przy osiedlu Kazury, wał ziemny pomiędzy ulicami Rosoła i Nowoursynowską.



Koncepcja zagospodarowania terenu – po dostosowaniu



PIERWOTNA KONCEPCJA



PO ZMIANACH



Odcinek Pileckiego – Stryjeńskich

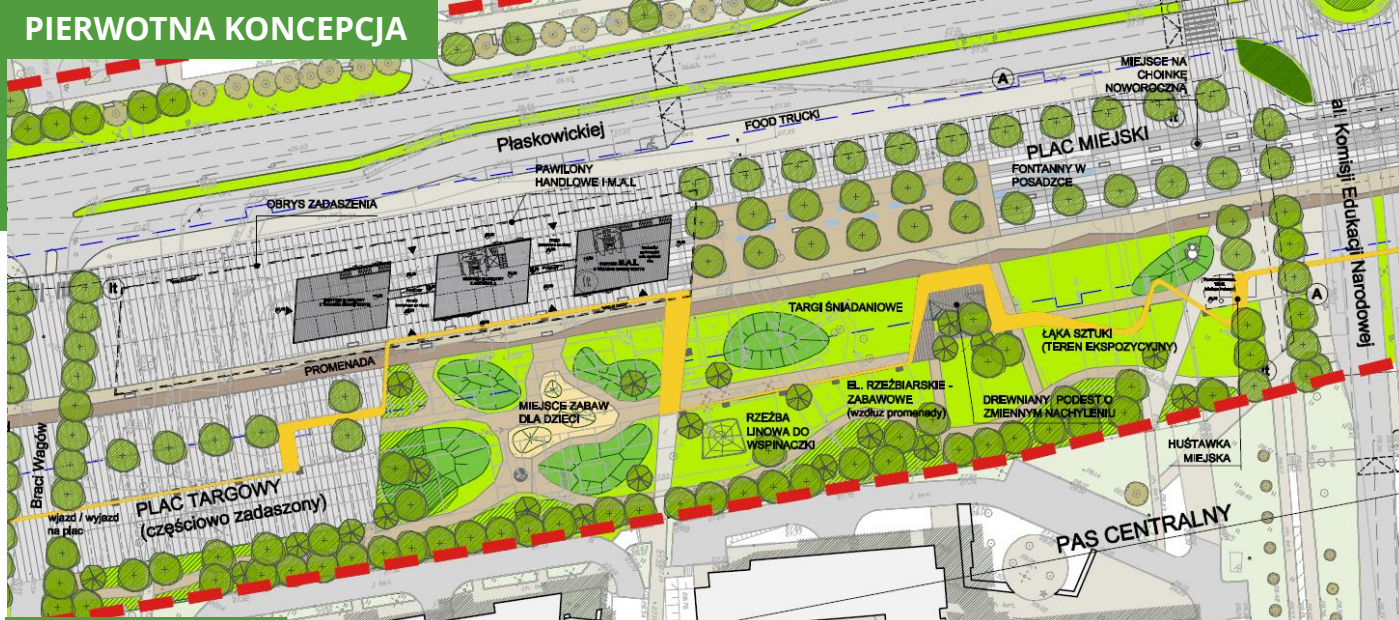
- GDDKiA wykonała parking przy osiedlu Kazury – zmiany w koncepcji uwzględniają przesunięcie jego lokalizacji
- wskazanie elementów do realizacji w dalszej kolejności lub przez inne jednostki miejskie (ścieżka rowerowa).





Odcinek Stryjeńskich – Braci Wagów

- wzniesienia nad tunelem zastąpiono grupami krzewów,
- plac przy ul. Braci Wagów zastąpiono terenem zieleni, elementy wodne zastąpiono roślinnością,
- wskazano elementy do realizacji w dalszej kolejności lub przez inne jednostki miejskie (ścieżka rowerowa, pawilon).

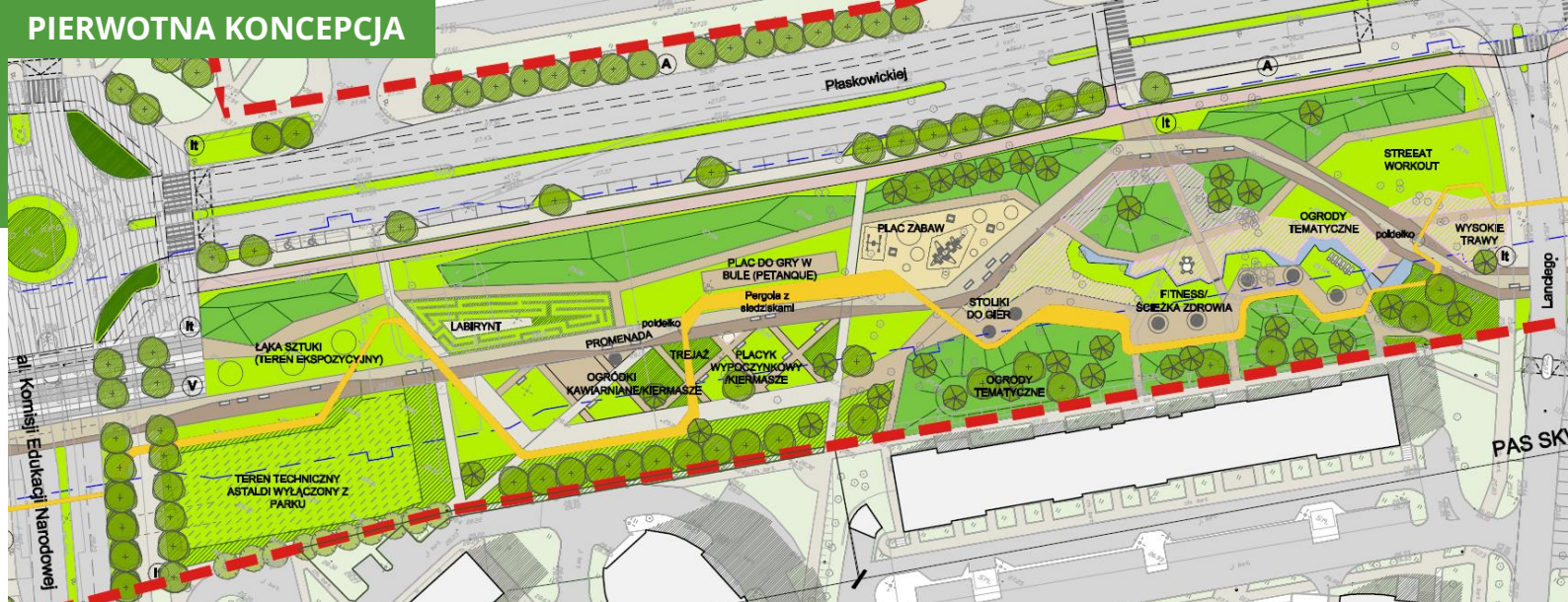


PO ZMIANACH

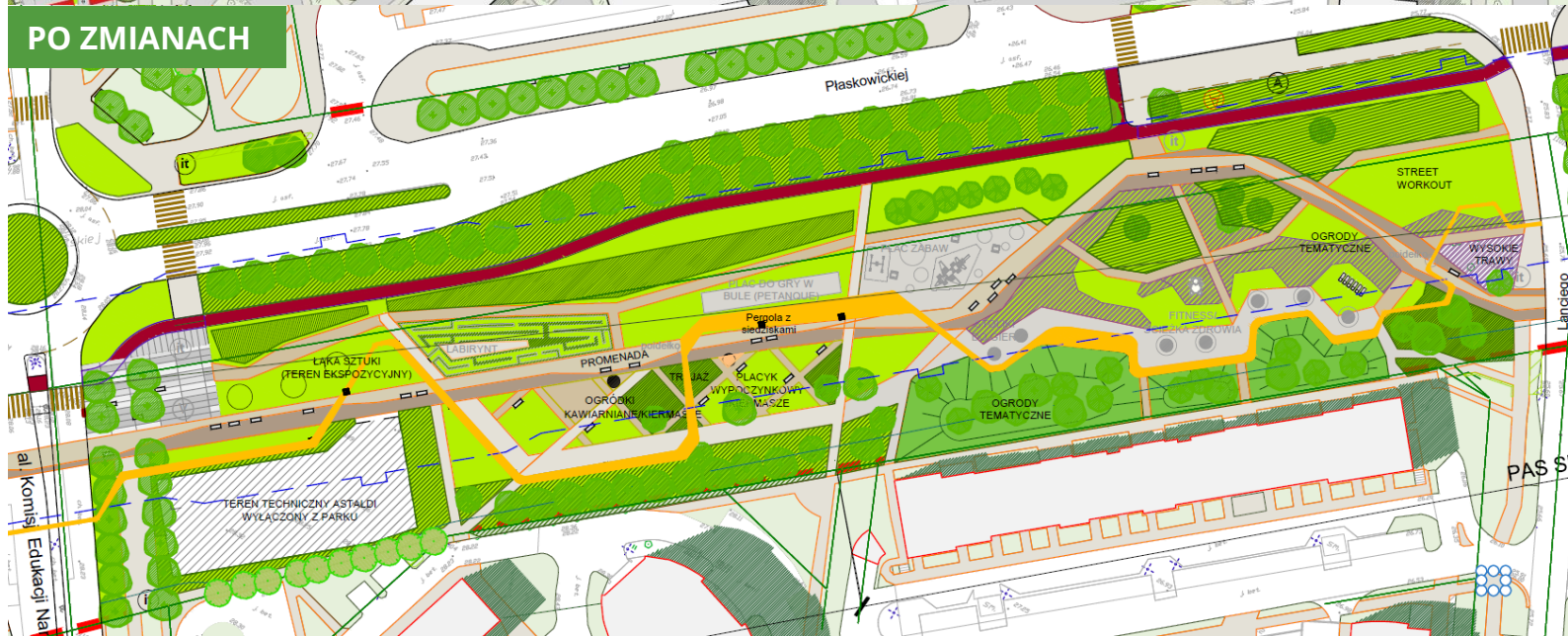


Odcinek Braci Wagów – KEN

- zmiana zasięgu placu miejskiego,
- wskazanie elementów do realizacji przez inne jednostki miejskie (ścieżka rowerowa, targowisko).



PO ZMIANACH



Odcinek KEN – Lanciego

- zastąpienie wzniesień nad tunelem grupami krzewów,
- zastąpienie elementów wodnych roślinnością
- wskazanie elementów do realizacji w dalszej kolejności lub przez inne jednostki miejskie (ścieżka rowerowa).



PIERWOTNA KONCEPCJA



PO ZMIANACH



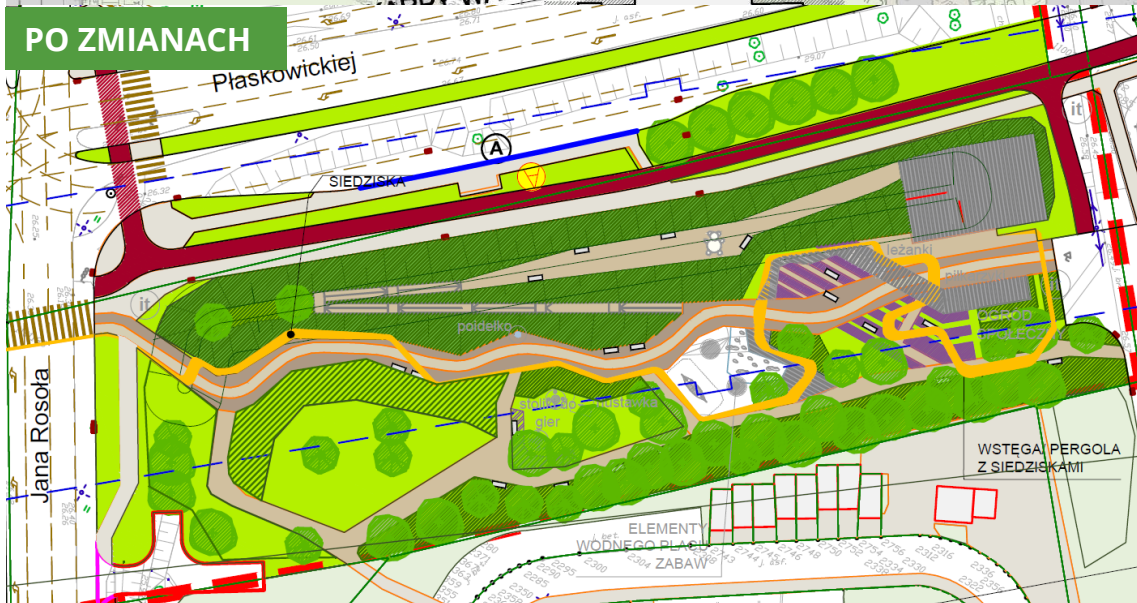
Odcinek Lanciego – Rosoła

- zastąpienie wzniesień nad tunelem grupami krzewów,
- zastąpienie elementów wodnych roślinnością,
- wskazanie elementów do realizacji w dalszej kolejności lub przez inne jednostki miejskie (ścieżka rowerowa, obiekty sportowe).





PO ZMIANACH



Odcinek Rosoła – Nowoursynowska

- zastąpienie wzniesienia z lunetą i zjeżdżalnią roślinnością,
- zastąpienie pawilonu podestem/platformą,
- zastąpienie elementów wodnych roślinnością,
- wskazanie elementów do realizacji w dalszej kolejności.

Koncepcja zagospodarowania terenu po dostosowaniu – koszty



Koszty inwestycji

Środki zarezerwowane na realizację inwestycji w WPF m.st. Warszawy na lata 2019 – 2045

10 000 000 zł

w tym:

rok 2023 | 1 500 000 zł

rok 2024 | 8 500 000 zł



ZZW wystąpił do BOŚ z wnioskiem o przesunięcie środków, w następujący sposób:

rok 2021 | 200 000 zł

rok 2022 | 800 000 zł

rok 2023 | 1 500 000 zł

rok 2024 | 7 500 000 zł

Szacunkowe koszty realizacji inwestycji przewidywane we wstępnym kosztorysie: **15 209 375 zł**

Ostateczne koszty realizacji inwestycji będą wynikiem m.in. postępowania przetargowego i projektu budowlano-wykonawczego.



Szacunkowe koszty realizacji inwestycji – szczegóły

Nasadzenia	
rodzaj	koszt
Drzewa ok. 700 szt.	1 246 000 zł
Krzewy ok. 28 tyś. m ²	3 344 120 zł
Trawniki ok. 40 tyś. m ²	474 168 zł
Łąki kwietne ok. 100 tyś. m ²	265 200 zł
Byliny ok. 405 tyś. m ²	748 000 zł
suma	6 077 488 zł

Nawierzchnie	
rodzaj	koszt
Mineralna typu Hanse Grand lub TerraWay ok. 9 tyś. m ²	3 220 085 zł
Pozostała mineralna ok. 10 tyś. m ²	2 051 000 zł
Kamienna ok. 2 tyś m ²	582 000 zł
Z płyt betonowych ok. 3 tyś. m ²	874 500 zł
suma	6 727 585 zł

Elementy zagospodarowania terenu	
rodzaj	koszt
Ławki 150 szt.	525 000 zł
Kosze na śmieci 90 szt.	184 000 zł
Rzeźba terenu	305 303 zł
Atrakcje przy al. KEN w tym fontanna posadzkowa	1 390 000 zł
suma	2 404 303 zł



